

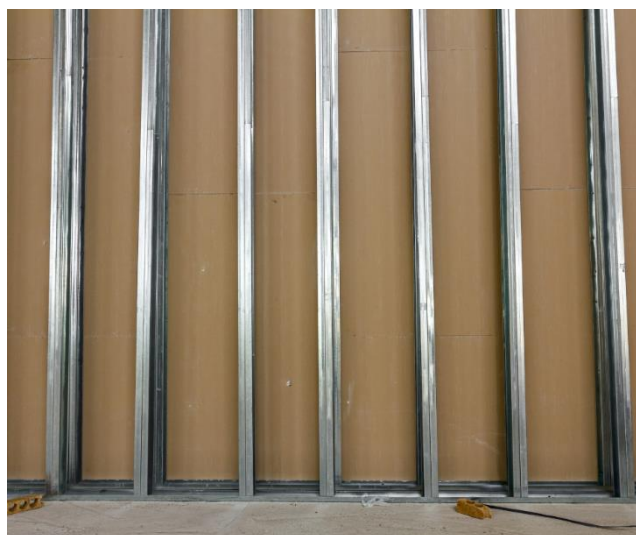
Placoplâtre

1) Crépi sec avec plaques en placoplâtre

En ce qui concerne les murs en crépi sec, on utilise du mortier adhésif pour fixer les plaques sur le support massif. Une fois les plaques sectionnées conformément aux mensurations demandées, séparez les galettes de mortier adhésif d'à peu près 30 à 40 cm au dos des plaques avant de les installer sur le mur à recouvrir. Au niveau de l'intrados, enduisez tout le dos de la plaque de mortier adhésif. Appuyez ensuite chaque plaque au mur à l'aide d'une règle à racler et d'une massette de caoutchouc. Il faut que la plaque soit parfaitement alignée aux autres verticalement, et cela sans joint. Il faut également qu'un intervalle demeure entre les plaques et le plafond pour permettre au mortier adhésif de bien se fixer.



2) Rénovation de murs



Si vous avez affaire à un ouvrage de maçonnerie irrégulier, il vous faudra une paroi en montage non collé. En vous aidant de vis et de chevilles, installez des étriers de fixation hermétiques au dos ponctuellement sur la maçonnerie, espacés de 62,5 cm. Mettez ensuite des dalles isolantes sur l'ouvrage de maçonnerie, joint à joint, de manière à ce que les étriers de fixation passent au travers des dalles. Puis, placez des profilés de métal CW au niveau des étriers, bien disposés verticalement par rapport aux autres éléments et enfin assurez-vous

qu'ils soient vissés sur les rives. Dans le cas d'une pose non-collée dite « flottante », il vous faut avoir planté, au niveau du plafond et du sol, des profilés d'assemblage UW fixés par vis et chevilles. Il vous faut également des joints au niveau de la sous-couche. Installez des profilés de métal CW verticalement, en respectant un entraxe de 62,5 cm. Vous pouvez alors poser les dalles isolantes et ainsi établir un revêtement fait de plaques en placoplâtre épais de 12,5 mm. En ce qui concerne la fixation, optez pour des vis de construction rapide, distantes de 25 cm et mesurant 35 mm de long.

Attention : Si vous vous trouvez face à un mur extérieur à isolation thermique, il vous faudra alors installer une feuille pare-vapeur séparant l'isolation et la plaque de placoplâtre.

Vous pouvez mettre en place la sous-couche de parement sur un lattis de bois, en quel cas, il convient d'avoir recours à des lattes de bois KV 50/25 mm à fixer d'aplomb. Elles devront nécessairement être ordonnées à l'aide de vis et de chevilles sur l'ouvrage de maçonnerie. Insérez des petites plaques de bois pour garantir l'exactitude de leur disposition. Vous aurez la possibilité de mettre en place le revêtement en posant des plaques de placoplâtre épaisses de 12,5 mm une fois l'isolation thermique séparant éventuellement les lattages effectuée.

Astuces concernant la fixation par vis et chevilles

Dès que le revêtement de placoplâtre a été réalisé, il faudra établir les divers restants. En ce qui concerne les poids légers, il peut suffire d'un crochet. Dans le cas des charges importantes en revanche, il faudra obligatoirement recourir à une fixation chevillée. Vous pouvez aussi bien utiliser des chevilles spéciales pour plaques de placoplâtre que des chevilles universelles (ces dernières s'attachent au dos de la plaque en plâtre). Les chevilles spéciales ont l'avantage de pouvoir être posées sans avoir besoin de percer un avant trou avec un outil de vissage fourni avec la perceuse.

3) Enduire les joints

Il est désormais possible d'appliquer des plaques de placoplâtre sans bande d'armature sur les joints. Concrètement, il faut commencer par remplir le joint de l'enduit de rebouchage adapté dès la première enduction. Il importe également d'en étaler sur les trous de vissage. Au bout d'environ une heure (la durée d'attente requise pour le durcissement), vous n'aurez plus qu'à vous débarrasser des nervures et de tout excédent en vous aidant d'une spatule. A ce stade, vous pouvez appliquer l'enduit de finition pour terminer. Pour cela, utilisez une taloche en largeur, jusqu'à avoir une surface de joint régulière. En cas de besoin, vous devrez poncer le joint enduit et le dépoussiérer après l'avoir fait sécher. L'enduction doit se faire en circulant beaucoup à l'aide d'une bande d'armature. Vous aurez besoin de remplir les joints des premières plaques dans le cas où vous vous trouvez face à deux couches de plaques comme c'est le cas pour du carrelage. Utilisez ensuite de l'acryle afin de refermer les joints de raccord vers les autres matériaux.



Mise en œuvre de plaques en placoplâtre



Il est très simple de travailler les plaques de parement en placoplâtre. Vous n'avez en effet qu'à entailler la surface de la plaque avec un cutter passé sur la longueur d'un guidage, tel qu'une règle d'acier pour effectuer des coupes rectilignes. Il ne restera plus qu'à rabattre la plaque méticuleusement. Utilisez à nouveau le cutter pour trancher la couche de carton qui se trouve dans son dos. Il vous est également possible de recourir à un bouvet langueté, de découper les plaques avec une scie égoïne ou une scie sauteuse pour mieux lisser les rebords de coupe. Afin de vous assurer que vos

coupes soient parfaitement droites, optez pour un rail de guidage. Avant que vos plaques ne soient mises au mur, veillez à ce que les ouvertures requises pour les prises et pour tout autre équipement aient été faites.

La scie trépan associée à une perceuse donne à ce sujet d'excellents résultats. Pour combler les joints de plaques et les possibles emplacements dont les ouvertures sont défoncés ou cassés (avec de l'enduit ou de la pâte multifonctions), il faut lisser les parties concernées avec du papier abrasif après le durcissement intégral.

Comment réaliser des parois de cloison ?

Choisir la cloison vous offre l'opportunité de départager vous-même les locaux habités. Ce sont des profilés en métal verticaux (CW) et horizontaux (UW) qui constituent le système de cloison. Ces profilés reçoivent un revêtement de plaques en placoplâtre de chaque côté. Une fois la disposition prévue pour la cloison au sol, au plafond et aux murs tracée, sectionnez les profilés UW pour le sol et le plafond, conformément aux dimensions nécessaires, en vous servant d'une scie à archet métal ou d'une cisaille. En ce qui concerne l'isolation phonique, pour qu'elle soit le plus efficace possible, veillez à ce que les profilés disposent de la bande d'étanchéité adéquate dans leurs dos.

Les profilés UW doivent être fixés par cheville suivant les dimensions nécessaires, sur la longueur des marquages situés au sol et au plafond (avec un espace de 50 cm par cheville). Vous pouvez utiliser des profilés CW pour les raccordements au niveau du mur. Vous aurez, à ce niveau-là également, à intercaler des bandes d'étanchéité. L'ajout de profilés CW en supplément est à effectuer dans le profilé inférieur UW, suivi du profilé UW supérieur avant d'être disposés verticalement sur un entraxe espacé de 62,5 cm. A partir de là, vous avez la possibilité de planter des plaques larges de 125 cm sur le premier côté du mur à l'aide de vis de construction rapide auto-taraudeuses (sans perçage d'avant-trou) au niveau des profilés (vis espacées de 25 cm).

Une fois le premier côté du mur recouvert, vous pouvez poser les installations dans la partie creuse du mur et y mettre une isolation en fibres minérales. Quant au deuxième côté, c'est une demi-largeur de plaque (62,5 cm) qui commence le revêtement. En raison de l'espacement entre les plaques, en comparaison du mur opposé, la cloison obtient sa stabilité finale. Vous n'avez alors plus qu'à enduire les joints de plaques ainsi que les têtes de vis.